

рождения суфизма». В первом десятилетии XXI в. самым оживленным местом поклонения в Башкирии стала гора Нарыс-Тау в Миякинском районе с родником «Изге Гали» у ее подножия. Среди мусульман распространена версия, что это место захоронения «двух сахабов» (сподвижников пророка Мухаммеда), которые якобы прибыли с проповеднической миссией от самого пророка Мухаммеда в 30-х годах VII в. по хиджре, что не соответствует исторической действительности, подтвержденной археологическими и фольклорными материалами. Сюда приезжают мусульмане – паломники из Башкирии и Татарии, всей России, а также из соседних государств – Казахстана, Таджикистана, Узбекистана и других стран. В мае 2013 г. «могилу сахабов» посетил турецкий проповедник из Северного Кипра Шейх Мухаммад Назим Адиль аль-Кубруси аль-Хаккани, который внес свою лепту в поддержание имиджа Нарыс-Тау как мусульманской святыни. В 2015 году Шейх провел «духовные беседы» (сохбаты) в нескольких районах Башкирии, разрекламированные отдельными СМИ, сайтами, духовными лицами.

Архаизм не должен подменять собой суфизм, который был и остается интеллектуальным стержнем ислама. Те, кто сегодня радеет за возрождение суфизма, закрывают глаза на то, что суфийская доктрина и практика были ответом на реальные события своего времени. Сегодня стоит задача ответить на вызовы современности. Ответом может быть новое слово не только посвященного, но и просвещенного суфия, который, конечно же, опирается на традицию и мощный интеллектуальный багаж прошлого.

© Юнусова А.Б.

## ИСЛАМ И ПРАВОСЛАВНИЕ НА ЮЖНОМ УРАЛЕ: СТАТИСТИЧЕСКИЙ И ПРОСТРАНСТВЕННЫЙ АНАЛИЗ

Более тысячи лет назад началось распространение ислама и христианства в пределах современной России. С середины XVI в. Урало-Поволжье стало частью поликультурной, поликонфессиональной страны, где две мировые религии составили особое – единое – духовное пространство.

«Южный Урал» в географическом смысле, а также в историческом и этнокультурном плане охватывает всю совокупность историко-культурного развития таких регионов, как Челябинская область, Республика Башкортостан, а также Оренбуржье и зауральские районы Курганской области. Все вместе они представляют собой Южноуральскую этноконтактную зону северной периферии Евразии. Здесь сформировался особый этнокультурный ландшафт, отличающийся длительным во времени и в географическом пространстве межцивилизационным взаимодействием.

Контактность как специфика Южного Урала особенно ярко проявляется в его этническом и конфессиональном многообразии. Это один из самых сложных – мозаичных – в этноконфессиональном отношении регионов многонациональной России. Этнографы отмечают неоднородность и неравномерное распределение этнического состава населения южноуральского края, обусловленные тем, что примыкающие к южным отрогам Уральских гор степи с древнейших времен служили своего рода трансцивилизационным коридором. По нему осуществлялось «великое переселение народов», шли бесконечные миграционные процессы, осуществлялись контакты. Все это обусловило не только тесное сосуществование культур, но и особенности развития этнокультурных традиций народов региона, в том числе – религиозных.

Южный Урал – территория исламо-христианского духовного пространства. В настоящее время, как и в XIX в., в составе



населения региона преобладают «этнические мусульмане» (башкиры и татары) и «этнические христиане» (русские, украинцы, белорусы). Финно-угорские народы республики, кроме традиционных этнических верований, также исповедуют православие, протестантизм, ислам.

Уже к середине XIX в. на Южном Урале сложилась устойчивая этноконфессиональная ситуация, которая практически без изменения сохранилась до настоящего времени. В середине XIX века русское население Оренбургской губернии составляло большинство, и христианство имело очень сильные позиции в крае: «Господствующее население Оренбургской губернии составляют русские. В общей массе народонаселения их считается 1098737 обоего пола душ, а остальные 1031300 душ инородцы», пишет В.М.Черемшанский. Таким образом, при всей этноконфессиональной пестроте населения Южного Урала, заметен паритет в соотношении русского и нерусских народов – русские (в основном православного исповедания) составляли 51,58%, а остальные народы вместе взятые 48,42%. В Уфимской губернии, которая составит в последующем Башкирскую республику, в 80-е годы XIX в. соотношение православного и мусульманского населения изменилось в пользу последнего (42,8% православные : 52,3% мусульмане).

С исламом и мусульманским образом жизни соотносили себя башкиры (28 % от общего населения Уфимской губернии), тептяри (11 %), татары (7%), а также мишари и обращенная в ислам часть черемис (мари) и чувашей. Все вместе они составляли более 52 проц. от двухмиллионного населения Уфимской губернии, а христиане – 42,8%.

Значительный инородческий субстрат представлен как местными языческими народами, так и членами других конфессий – католиками, лютеранами, иудеями. Кроме того, уже в XVIII в. становится заметным размывание единого христианского социума, растет число сект и старообрядческих «согласий». К середине XIX в. на Южном Урале действовали общины скопцов, субботников, христоверов. Еще в XVIII в. стали появляться протестанты – лютеране, меннониты, евангельские христиане баптисты. Первая специально построенная лютеранская кирха была открыта в г. Златоусте в 1810 г. В 1903 г. целая колония еван-

гельских христиан баптистов переселенцев из Харьковской губернии обосновалась в с. Шаровка Белебеевского уезда. В середине XVIII в. в связи со строительством в Оренбургской губернии первых заводов здесь появились иностранные специалисты – немцы, французы, шведы, среди которых были католики. Число католиков возросло с прибытием в край ссыльных польских конфедератов. Массовый приток поляков в Оренбургский край приходится на вторую половину XVIII века и связан с депортацией пленных польских конфедератов. В 1839 г. в Оренбурге была организована походная католическая церковь для проведения в ней общественного служения. В 1844 г. по инициативе военного губернатора В.А. Обручева было начато строительство католического костела, освященного 16 ноября 1847 г. К началу XX в. в Уфимской губернии проживало около 1,3 тыс. католиков. Наиболее крупные общины действовали в Уфе и Златоусте, в сентябре 1890 г. в Уфе был освящен католический собор.

Накануне установления советской власти в Уфимской губернии действовали более 3 тыс. культовых зданий различных религиозных объединений.

Важно отметить: говоря о численности религиозных приходов, не будем забывать об особенностях устройства церквей и мечетей. Согласно установлениям Екатерины II, в целях удовлетворения религиозных потребностей мусульман в пятиразовой молитве, мечети строились из расчета на каждые 100 дворов или 200 душ мужского пола. Согласно строительному уставу РИ, православные храмы объединяли прихожан 5–6 крупных сел и деревень – примерно 1500–1600 человек.

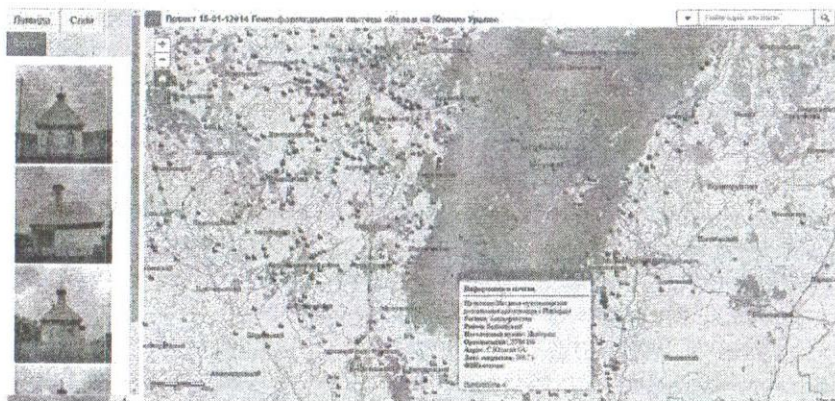
Русское население и православие с середины XVI века по настоящее время играют системообразующую роль в формировании и развитии цивилизационных особенностей контактного региона Южный Урал.

Созданная нами база геоданных позволяет визуализировать размещение культовых объектов на Южном Урале. Картографирование приходов Башкортостанской митрополии РПЦ адекватно отражает расселение русских на территории Южного Урала, в частности, в Республике Башкортостан. ГИС «Ислам на Южном Урале», включающая в себя данные также и по дру-



гим религиям. Культурные объекты (в данном случае на слайде – храмы) атрибутированы, информация включает в себя такие показатели, как географические координаты, адрес, наименование, принадлежность к религиозному центру, ФИО служителя культа, год постройки, тип здания и другие. Созданная база данных многофункциональна, имеет поисковую систему, работает в режиме он-лайн и позволяет видеть не только сам объект на карте, но также и имеющуюся информацию.

Карта имеет несколько слоев (таблицы атрибутов): мечети, храмы, объекты поклонения, халяль-предприятия, учебные заведения и др. Пользователь может выявить год строительства объекта, выстроить динамику открытия объектов, выстроить таблицу возрастных или иных данных по служителям, определить расстояние объекта от любой точки, вычислить среднее расстояние между ними, увидеть изображение объекта (каждый имеет не менее 4 фото, к отдельным объектам прикреплены видеоматериалы).



ГИС «Ислам на Южном Урале». Размещается на сайте ИЭИ УНЦ РАН (ikuzeev.ru)

Актуальной проблемой является проблема сакральных территорий и объектов, сложившаяся исторически и новая практика поклонения так называемым святым местам. Археологические исследования, инвентаризация археологических памятни-

ков, изучение локальной паломнической традиции выявляют многочисленные нарушения законодательства в сфере охраны объектов культурного наследия, также другие негативные явления. В связи с этим особое значение приобретает картографирование объектов поклонения. База данных объектов поклонения включает около 600 единиц, из них картографированы (нанесены на карту) 64 объекта, демонстрирующие их разнообразие.

Анализ пространственных и статистических данных свидетельствует о естественном (органичном) распределении православных и мусульманских культовых объектов в соответствии с этническим составом населения того или иного региона, а также об устойчивом соотношении доли православных и мусульманских культовых объектов при значительной динамике их численности. Так, в Башкортостане в 2005–2015 гг. при росте численности религиозных организаций в 1,5–2 раза доля организаций РПЦ сохраняется в пределах 16–20%, мусульманских – 67–70%, иных – 11–14%.

Сравнение пространственных и статистических данных по Челябинской, Оренбургской и Курганской областям также показывает адекватное соотношение между религиозными организациями и этническим составом населения. Преобладание РПЦ (от 58 до 81%) соответствует численности русского населения в этих трех регионах.

Таким образом, ислам и христианство сформировали особый этнокультурный ландшафт Южного Урала, характеризующийся устойчивым равновесием в области межэтнических и межрелигиозных отношений. Факторами устойчивости являются единое пространство жизнеобеспечения, общность кодекса и коммуникативного поведения этноконфессиональных групп, общие ценностные ориентиры, к которым относятся семья и сохранение семейных отношений, сбережение, мир, общественная безопасность, экологичность и природосообразность культуры каждого народа.

© Юнусова А.Б.